



贝卡尔特 胎圈钢丝产品 使用指南

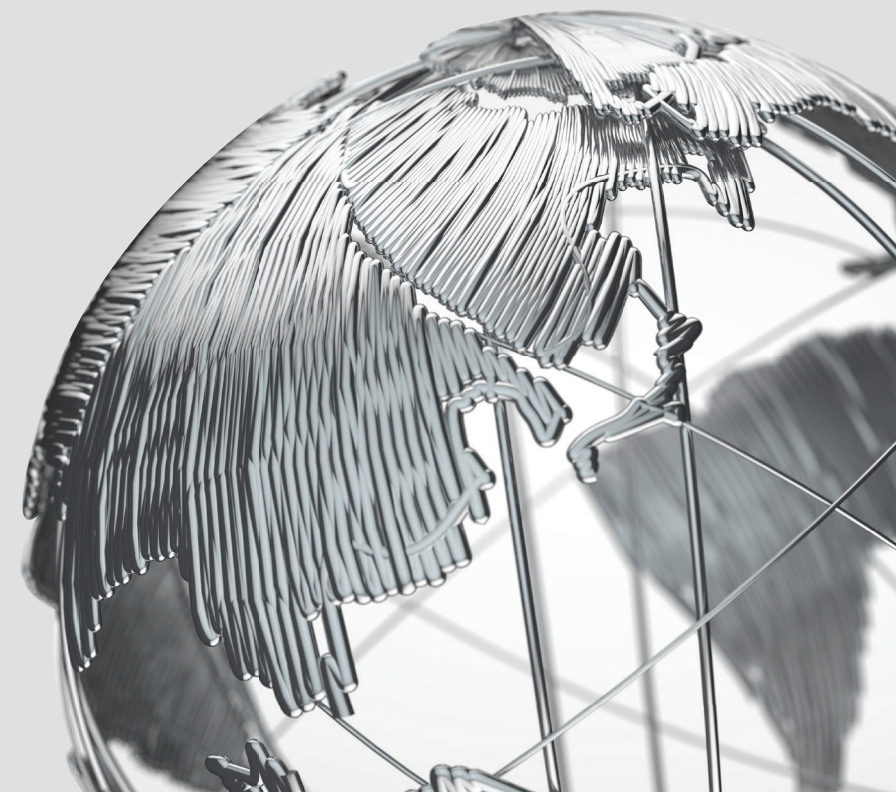
感谢您选择并使用贝卡尔特胎圈钢丝产品，您的满意是我们永恒地追求！仔细阅读本手册内所提及的注意事项，以帮助您更好的使用本产品，避免不恰当操作所导致的损失。如果您在使用产品的过程中有任何的意见或建议，请随时联系我们的技术服务工程师或销售代表，我们将竭诚为您提供优质、专业的服务。

贝卡尔特在钢丝变形和镀膜技术领域居全球科技和市场的领先地位。贝卡尔特持续为全球客户创造卓越价值，致力于成为钢丝产品及解决方案的首选供应商。贝卡尔特（Euronext Brussels: BEKB）成立于1880年，在世界拥有近30000名员工。

更多详情，请查询: WWW.BEKAERT.COM.CN



欢迎关注
贝卡尔特官方微信

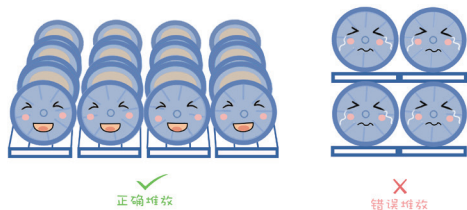


01 铲运与存放

1. 胎圈钢丝产品进入工厂时，请先检查外包装是否完好，有无破损、潮湿、标签不齐全、货物移位、工字轮变形等异常情况，发现问题请立即通知我司技术服务工程师或销售代表。

2. 铲车铲运时，请注意铲齿不要撞击到工字轮，否则可能导致外包装破损或工字轮变形，影响产品的正常使用。

3. 工字轮（带托架）的设计为单层放置，请不要堆叠放置，否则存在不稳定的安全隐患。



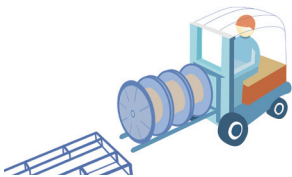
4. 包装完好的胎圈钢丝应存储在自然室温和干燥的仓库中。

5. 拆除包装后建议尽快使用完本产品，应避免在无防护措施情况下长时间裸露放置。

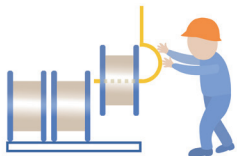
02 上机前产品检查

1. 上机前请检查箱单标签、工字轮标签与所使用的胎圈钢丝信息是否吻合，如产品结构、客户代码等。如有异常，请立即通知我司技术服务工程师或销售代表。

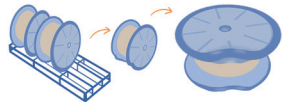
2. 工字轮从托架上取下时，请先剪断扎带，然后使用叉车将一个托架上的所有工字轮一起取下



或者使用C型吊具将工字轮逐一取下。



请不要使用撬棍等工具强行将工字轮滚落地面以免造成工字轮卷边的变形。



3. 工字轮安装到放线装置时，请检查工字轮外观是否正常，排线是否整齐、表面有无异物以及是否有潮湿及锈蚀现象。

03 放线注意事项

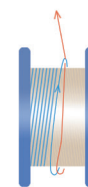
1. 我司工字轮可加装轴套以转换为适合贵司的孔径进行放线使用。轴套可起到缓冲的作用，减少工字轮以及贵司设备的磨损。

2. 在每个工字轮上，胎圈钢丝头使用白色线绳固定。剪断白色线绳的同时，请用手握住钢丝头以免造成胎圈钢丝的松脱乱丝。

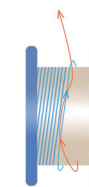
3. 如果胎圈钢丝头发生松脱，请将松脱的钢丝拉出后再重新绕上去，并检查整理好的钢丝是否有线头穿错引起的穿套情况。如果出现穿套的情况，可以按照示意图进行解套。穿套会导致工字轮运转过程中发生断丝。



正确放法



线头松掉后正穿套
错误



线头松掉后反穿套
错误

4. 一盘胎圈钢丝用完且需要与另外一个满盘连接时，建议使用焊接机进行焊接，不建议将钢丝以互相弯折打结的方式进行连接。

04 工字轮及包装材料的回收

1. 工字轮使用完毕后，建议把工字轮及其托架按照使用前的放置方式进行存放，我司会不定期安排车辆对工字轮及其托架进行回收。

2. 工字轮和铁质托架请不要放置在室外，防止淋湿。

05 异常处理

1. 若出现断丝情况，请收集以下信息并通知我司的技术服务工程师或销售代表。
1>此工字轮的工字轮编号（以10开头的十位数代码）或者该工字轮标签照片
2>保留断口前后各30cm左右钢丝，交由我司进行断口分析。为钢丝取样时请佩戴手套，避免裸手汗液污染钢丝。

2. 使用过程中如出现其它异常，请及时通知我司的技术服务工程师或销售代表。